



Výtisk číslo: 3
Počet výtisků: 3
Počet listů/ stran: 5/10
Přílohy: 2

Provozní řád střelnice

Sovenice, okres Mladá Boleslav

zpracovaný v členění osnovy podle §27 vyhlášky MV č. 115/ 2014 Sb.



POLICIE ČESKÉ REPUBLIKY
KRAJSKÉ ŘEDITELSTVÍ POLICIE
STŘEDOČESKÉHO KRAJE
ODEBNÍ SLUŽBY PRO ZBRANĚ A BEZPEČNOSTNÍ MATERIÁL
ODDĚLENÍ SPRÁVNÍHO ŘÍZENÍ MĚLNÍK
276 01 MĚLNÍK, BEZRUČOVA 2796

prevzata 16. 11. 2015 [signature]

PŘÍLOHY

- Příloha č.1: Situační náčrt střelnice s vyznačením bezpečnostních prvků
Příloha č.2: Seznam správců střelnice

O B S A H

ÚVODNÍ USTANOVENÍ.....	3
A. PROVOZOVATEL STŘELNICE.....	3
B. MÍSTO STŘELNICE, VLASTNICKÉ VZTAHY	3
b.1. Vnější vztahy	3
b.2. Majetkoprávní vztahy	3
C. DRUH A URČENÍ STŘELNICE	3
D. VSTUP NA STŘELNICI.....	3
E. DOBA PROVOZU STŘELNICE	4
F. PROVOZNÍ DOBA, PRAVIDLA EVIDENCE OSOB.....	4
f.1. Provozní doba na střelnici.....	4
f.2. Pravidla evidence osob využívajících střelnici	4
G. SPRÁVCE STŘELNICE.....	4
g.1. Správce střelnice	4
g.2. Vzor označení správce střelnice.....	4
H. OPRAVNĚNÍ A POVINNOSTI FUNKCIONÁŘŮ STŘELNICE	4
h.1. Provozovatel střelnice.....	4
h.2. Správce střelnice	5
h.3. Řídící střelby	5
h.4. Ostatní funkcionáři.....	6
I. SITUAČNÍ NÁKRES STŘELNICE.....	6
i.1. Situační nákres	6
i.2. Zařízení střelnice.....	6
i.3. Terče	6
J. ZBRANĚ A STŘELIVO.....	6
j.1. Dovolené zbraně a střelivo.....	6
j.2. Všechny zbraně použité ke střelbě musí být.....	7
j.3. Zakázané zbraně a střelivo.....	7
j.4. Ostatní zbraně	7
K. ZPŮSOBY STŘELBY	7
k.1. Poloha při střelbě	7
k.2. Vzdálenost střelby.....	7
L. PRAVIDLA BEZPEČNOSTI PROVOZU STŘELNICE	8
M. POSTUP PŘI VZNIKU MIMOŘÁDNÝCH UDÁLOSTÍ.....	9
m.1. Obecně	9
m.2. Zranění	9
m.3. Požár	9
m.4. Jiná mimořádná situace.....	9
N. ÚDRŽBA ZAŘÍZENÍ STŘELNICE	9
ZÁVĚREČNÁ USTANOVENÍ.....	10

Úvodní ustanovení

Tento Provozní řád střelnice Sovenice je závazný pro všechny osoby, které se zdržují v prostoru střelnice. Všechny osoby zdržující se v prostoru střelnice jsou povinny se s tímto Provozním řádem seznámit a dodržovat jej.

a. Provozovatel střelnice

a.1.1. Provozovatelem střelnice je AVZO TŠČ ČR ZO Sovenice, p.s., 294 13 Chocnějovice, IČ 62453637.

b. Místo střelnice, vlastnické vztahy

b.1. Vnější vztahy

- b.1.1. Pozemek na kterém je zřízena střelnice, se nachází cca 400 jihovýchodně od obce Sovenice na pozemcích p.č. 90, 428/3, 428/4 a levou částí dopadiště 784 k.ú. Sovenice u Mnichova Hradiště [752606], v nadmořské výšce 241 m.
- b.1.2. Souřadnice GPS jsou 50°34'11.5" severní šířky, 14°59'58" východní délky.
- b.1.3. Směrem střelby je osa střelnice orientována přibližně na západ, v azimutu 272°.
- b.1.4. Areál střelnice není oplocen. Obvod střelnice je označen výstražnými tabulemi.
- b.1.5. Příjezd a přístup na střelnici od silnice ze Sovenice.
- b.1.6. Celková plocha pozemku, na němž je zřízena střelnice, je cca 0,1 ha.

b.2. Majetkoprávní vztahy

- b.2.1. Vlastníkem pozemků p.č. 90, 428/3, 428/4 a 784 k.ú. Sovenice [650846] je Obec Chocnějovice, č. p. 43, 29413 Chocnějovice.

c. Druh a určení střelnice

- c.1.1. Stálá venkovní otevřená sportovní a výcviková střelnice pro krátké a dlouhé ruční palné zbraně.
- c.1.2. Ve smyslu ČSN 39 5401 jde o střelnici kategorie A, třídy 4, skupiny K.
- c.1.3. Střelnice není ve smyslu § 52 odst. (3), písm. d) zákona č. 119/2002 Sb. v platném znění používána k podnikatelským účelům.

d. Vstup na střelnici

- d.1.1. Střelnice je určena pro potřebu členů ZO AVZO Sovenice a jejich hostů.
- d.1.2. Na střelnici za účelem provozování střelby mají přístup pouze osoby na základě souhlasu správce střelnice.
- d.1.3. Střelnice není přístupná veřejnosti.
- d.1.4. Na střelnici nemají přístup osoby jevící známky vlivu alkoholu nebo jiných návykových látek. Ze střelnice musí být vykázány všechny osoby, které ohrožují bezpečnost na střelnici.
- d.1.5. Každý návštěvník střelnice je povinen na střelnici udržovat pořádek. Při úmyslném poškození zařízení střelnice je povinen uhradit vzniklou škodu.
- d.1.6. Provozovatel neručí za předměty ponechané na střelnici.

e. Doba provozu střelnice

e.1.1. Provoz střelnice je stanoven na dobu neurčitou.

f. Provozní doba, pravidla evidence osob

f.1. Provozní doba na střelnici

f.1.1. Provoz na střelnici je celoroční, celotýdenní, v měsících květen až srpen 8.00 - 17.00 hod., v období září až duben 9.00 - 16.00 hod., vždy za nesnížené viditelnosti, kdy by mohla být ohrožena bezpečnost střelby.

f.2. Pravidla evidence osob využívajících střelnici

f.2.1. Správce střelnice vede provozní deník střelnice, která obsahuje zejména jméno správce střelnice, který v době střelby vykonává funkci a jména střelců s jejich podpisem, kterým potvrzují, že byli poučeni o bezpečnostních pravidlech provozu střelnice.

g. Správce střelnice

g.1. Správce střelnice

g.1.1. Osoby odpovědné za bezpečný provoz střelnice – ustanovení správci střelnice podle §55 zákona č. 119/2002 Sb. v platném znění jsou uvedeny na samostatném listě v příloze č. 2 tohoto Provozního řádu.

g.1.2. Správce střelnice odpovídá za provoz střelnice a za kontrolu jejího technického stavu v rozsahu a platných předpisů a tohoto Provozního řádu.

g.1.3. Je povinen v průběhu střelby být na střelnici.

g.1.4. O ustanovení do funkce správce střelnice rozhoduje výbor ZO AVZO Sovenice. Tomu je správce střelnice zodpovědný za svoji činnost.

g.1.5. Osoba ustanovená do funkce správce střelnice musí splňovat požadavky stanovené zákonem č. 119/2002 Sb. v platném znění.

g.1.6. Správce střelnice disponuje pověřením k jednání s příslušnými oprávněnými orgány a s ostatními právníckými a fyzickými osobami ve věcech provozu střelnice.

g.2. Vzor označení správce střelnice

Střelnice Sovenice
SPRÁVCE STŘELNICE
Jméno Příjmení

g.2.1. Při výkonu funkce je správce střelnice povinen nosit viditelně označení správce střelnice viditelně na přední vrchní straně oděvu a je povinen v průběhu střelby být na střelnici.

h. Oprávnění a povinnosti funkcionářů střelnice

h.1. Provozovatel střelnice

h.1.1. Povinnosti provozovatele střelnice stanoví §54 zákona č. 119/2002 Sb. v platném znění.

h.1.2. Provozovatel střelnice je povinen oznámit do 10ti pracovních dnů příslušnému útvaru policie, který

vydal povolení k provozování střelnice:

- a) změnu Provozního řádu střelnice,
- b) změnu správce střelnice,
- c) změny, které mohou mít vliv na bezpečnost provozu střelnice,
- d) ukončení provozu nebo zrušení střelnice.

h.1.3. Provozovatel střelnice zodpovídá:

- h.1.3.1. za technický stav zařízení střelnice, zejména jejích výstražných a bezpečnostních prvků,
- h.1.3.2. za funkční stav hasicích prostředků,
- h.1.3.3. za obsah lékárny, jejíž obsah stanoví prováděcí právní předpis a za aktualizaci obsaženého materiálu podle uvedených expiračních lhůt.

h.2. Správce střelnice

h.2.1. Povinnosti správce střelnice stanoví §55 zákona č. 119/2002 Sb. v platném znění a dále:

- h.2.1.1. Vede provozní deník střelnice.
- h.2.1.2. Organizuje provoz střelnice, její využívání a údržbu. Provádí běžnou údržbu střelnice a drobné opravy jejího zařízení.
- h.2.1.3. Zodpovídá za organizaci ekologické likvidace odpadů.
- h.2.1.4. Správci střelnice jsou od okamžiku zahájení do okamžiku ukončení střelby podřízeny všechny osoby na střelnici a to včetně diváků a ostatních přítomných osob.
- h.2.1.5. Při střelbách je povinen jmenovat řídicího střelby, pokud tuto funkci nevykonává sám a zodpovídá za jeho seznámení s Provozním řádem střelnice. Vydává řídicímu střelby souhlas se zahájením jeho činnosti na střelnici.
- h.2.1.6. Dbá na to, aby diváci a další osoby se během střelby nacházeli v místě pro ně určeném.
- h.2.1.7. Má povinnost kontroly zbraní a střeliva, které mají být na střelnici používány.
- h.2.1.8. Má právo vyloučit ze střelnice každou osobu, která nedodrжуje ustanovení tohoto Provozního řádu, zejména takovou osobu, která ohroжуje svým jednáním bezpečnost provozu na střelnici.
- h.2.1.9. Stejně tak má právo vyloučit jakoukoliv zbraň a střelivo, o nichž se domnívá, že nejsou bezpečné nebo neodpovídají podmínkám zákona č. 119/2002 Sb. v platném znění.
- h.2.1.10. V případě mimořádné situace informuje o jejím vzniku předsedu ZO AVZO Sovenice a podle závažnosti i příslušné orgány.
- h.2.1.11. Odpovídá za to, že během střelby je na střelnici k dispozici mobilní telefon.
- h.2.1.12. Řeší výjimečné situace, které nejsou popsány tímto Provozním řádem.

h.3. Řídicí střelby

- h.3.1. Řídicí střelby jsou určováni správcem střelnice zpravidla z řad členů ZO AVZO Sovenice.
- h.3.2. Musí poskytovat záruku bezpečného provozu prováděných střelb. Musí znát zásady manipulace se zbraněmi a pravidla střelené disciplíny.
- h.3.3. V případě pronájmu nebo zapůjčení střelnice pro výcvik organizovaných jednotek funkci řídicího střelby zajišťuje odpovědná osoba této jednotky, pokud není dohodnuto jinak.
- h.3.4. Řídicí střelby odpovídá za dodržování kázně a pořádku na střelišti až do ukončení střelb.
- h.3.5. Řídicímu střelby jsou po celou dobu střelb podřízeny všechny osoby na střelnici.
- h.3.6. Před zahájením střelb provede kontrolu technického stavu zbraní a střeliva a provede poučení střelců a ostatních zúčastněných osob na střelnici.
- h.3.7. Dbá na dodržování podmínek střeleckých cvičení, pravidel a zásad bezpečné manipulace se zbraněmi.
- h.3.8. Vydává povely k zahájení, přerušení a ukončení střelby.
- h.3.9. Zabezpečí, aby diváci a osoby nezúčastněné střelb se nacházeli v prostoru pro ně vyhrazeném.
- h.3.10. Po ukončení střelby provede kontrolu střelců a jejich zbraní.

- h.3.11. Organizuje úklid střelnice, střelnici předá správci střelnice.
- h.3.12. Řídící střelby odpovídá za prováděná prvotní opatření v případě mimořádných událostí a spolupracuje se správcem střelnice.

h.4. Ostatní funkcionáři

- h.4.1. Zdravotnická služba a pořadatelé jsou určováni výjimečně podle rozhodnutí provozovatele střelnice.
- h.4.2. Jsou podřízeni správci střelnice a funkci vykonávají podle jeho pokynů.

i. Situační náskres střelnice

i.1. Situační náskres

- i.1.1. Situační náskres je zakreslen do pozemkové fotomapy, obsahuje zakreslení zařízení střelnice, vyznačení dovoleného směru střelby, obvod střelnice, umístění lékárny, výstražných tabulí a výstražného praporu, viz příloha č. 1.

i.2. Zařízení střelnice

- i.2.1. Střelnici tvoří jeden úsek.
- i.2.2. Střelnice má šířku cca 12 m a délku využitelnou pro střelbu 50 m.
- i.2.3. Na střelnici jsou vybudována následující zařízení:
- i.2.3.1. Krytý cílový objekt s dopadištěm střel.
 - i.2.3.2. Střeliště ve vzdálenosti 50 m od dopadiště střel.
 - i.2.3.3. Přírodní boční ochranné zemní valy uzavírající střelnici ze stran.
 - i.2.3.4. Přenosné terčové rámy pro uchycení terčů, které se staví před patu dopadiště.
- i.2.4. Po obvodě střelnice se umísťují výstražné tabule, u vstupu je stožár pro výstražný prapor - viz příloha č. 1- situační náskres střelnice.

i.3. Terče

- i.3.1. Terče se umísťují do držáků a stojanů na terčové linii před dopadištěm střel, výhradně na pozadí čelního záchytného zemního valu.
- i.3.2. Při střelbě na více terčů a při střelbě na krátké vzdálenosti se terče umísťují v hloubce max. 10 m od záchytného valu.
- i.3.3. Při střelbě z brokovnice na pevný terč se terče umísťují na příslušnou vzdálenost do pevných rámu.
- i.3.4. Je dovoleno používat pouze papírové, dřevěné, kovové nebo plastové terče, příslušné pro danou střeleckou disciplínu.
- i.3.5. Není dovoleno střílet do poškozených a deformovaných kovových terčů a do předmětů, které nelze za terče považovat.
- i.3.6. Při střelbě na kovové terče lze střílet pouze střelami bez ocelového nebo jiného tvrdého jádra.

j. Zbraně a střelivo

j.1. Dovolené zbraně a střelivo

- j.1.1. Na střelnici je povolena střelba výhradně z určených střeleckých stanovišť, jednotlivými ranami z místa z následujících zbraní:
- j.1.1.1. Krátké ruční palné zbraně nabíjené náboji se střelou do $E_0 < 550$ J, lze střílet ze vzdálenosti max. 25 m od dopadiště střel.
 - j.1.1.2. Jednoranové, samonabíjecí, opakovací a samočinné dlouhé ruční palné zbraně nabíjené náboji se střelou do $E_0 < 3\,500$ J za podmínky, že je zajištěno, že nedojde k přestřelení čelního záchytného valu v objektu dopadiště střel. Střelbu ze samočinných zbraní lze vést pouze jednotlivými ranami.

- j.1.1.3. Brokovnice na pevný terč ze vzdálenosti do 25 m, náboji laborovanými broky o maximálním průměru 2,5 mm.
- j.1.1.4. Historické zbraně a jejich repliky, ruční krátké i dlouhé, do ráže .58, nabíjené ústím hlavně, u revolverů ústím válce, černým prachem a olovenou sférickou nebo ogivální střelou, podle laborace ze vzdálenosti až 50 m od čelního záchytného zemního valu.
- j.1.1.5. Všechny ruční palné zbraně cvičným střelivem.
- j.1.2. Na střelnici lze pro střelbu použít jen zákonem povolené, zbraní příslušné střelivo. Netýká se subjektů uvedených v §1 odst. (2), písm. a) zákona č. 119/2002 Sb. v platném znění, vyjma střeliva výbušného a zápalného.

j.2. Všechny zbraně použité ke střelbě musí být

- j.2.1. V řádném technickém stavu zaručujícím jejich bezpečný provoz,
- j.2.2. Řádně registrovány pokud jde o zbraně podléhající registraci - dokladem je platný průkaz zbraně Neplatí pro subjekty uvedené v ustanovení §1, odst. (2), písm. a) zákona č. 119/2002 Sb. v platném znění,
- j.2.3. Opatřené v České republice uznávanou platnou zkušební značkou. Neplatí pro subjekty uvedené v ustanovení §1, odst. (2), písm. a) zákona č. 119/2002 Sb. v platném znění.
- j.2.4. Pokud střelec použije střelivo přebíjené, musí toto být provedeno pouze podle stanovených postupů. Střelec plně zodpovědný za správnost provedení střeliva a jeho použití

j.3. Zakázané zbraně a střelivo

- j.3.1. Je zakázáno střílet jinými zbraněmi, střelivem a doplňky zbraní, než výše uvedenými, zejména uvedenými v §4 zákona č. 119/2002 Sb., pokud na jejich použití nebyla vydána platná výjimka. Neplatí pro subjekty uvedené v ustanovení §2, písm. a) zákona č. 119/2002 Sb. v platném znění.

j.4. Ostatní zbraně

- j.4.1. Používání jiných zbraní než výše uvedených, je možné jen na základě souhlasného vyjádření soudního znalce specializace balistika, pro jejich trvalé užívání i následného souhlasu příslušného útvaru PČR a zpracování změny Provozního řádu.
- j.4.2. Střelba ze zbraní neregistrovaných není dovolena s výjimkou subjektů uvedených v ustanovení §1, odst. (2), písm. a) zákona č. 119/2002 Sb. v platném znění při splnění zákonných podmínek.

k. Způsoby střelby

k.1. Poloha při střelbě

- k.1.1. Na střelnici se vede střelba z krátkých ručních palných zbraní a z brokovnice v poloze vstoje.
- k.1.2. Pokud tak stanoví pravidla střelené disciplíny nebo osnovy střelby, vede se střelba v polohách podle uvedených pravidel.
- k.1.3. Střelba ze zbraní subjektů uvedených v ustanovení §1, odst. (2), písm. a) zákona č. 119/2002 Sb. v platném znění, z malorážek a z historických zbraní se vede ze všech střeleckých poloh.

k.2. Vzdálenost střelby

- k.2.1. Na střelnici je při střelbě z dlouhých zbraní maximální vzdálenost terčů 50 m.
- k.2.2. Při střelbě z krátkých zbraní nabíjených náboji se střelou do $E_0 < 550$ J max. 25 m od dopadiště střel.
- k.2.3. Při střelbě z historických zbraní a jejich replik, krátkých i dlouhých, ze vzdálenosti max. 50 m od dopadiště střel.
- k.2.4. Z brokovnice na pevný terč maximálně ze vzdálenosti 25 m.
- k.2.5. Minimální vzdálenost ocelových terčů je 7 m před palebnou čarou.

I. Pravidla bezpečnosti provozu střelnice

- 1.1.1. Během střelby nesmí na střelnici probíhat jiná činnost než ta, která je přímo podřízena řídicímu střelby.
- 1.1.2. Každý střelec zodpovídá za svoji zbraň a střelivo. Je zakázáno ponechávat zbraně a střelivo volně bez dozoru.
- 1.1.3. Všechny osoby nacházející se na střelišti musí být před zahájením střelby poučeny o zásadách bezpečnosti.
- 1.1.4. Všichni účastníci střelby jsou povinni ve smyslu znalostí, které prokázali při zkoušce odborné způsobilosti pro vydání zbrojního průkazu a ve smyslu poučení, které jim bylo uděleno, přísně dodržovat pravidla bezpečné manipulace se zbraní. Týká se to chování na střelnici, na střeleckém stanovišti, vlastní střelby a činnosti při jejím přerušeni a ukončení.
- 1.1.5. Na palebné čáře se mohou zdržovat pouze střelci a řídicí střelby. Jestliže to vyžadují nebo povolují pravidla střelecké soutěže, mohou se zde dále nacházet rozhodčí, zapisovatelé a další osoby, v případě střeleckého výcviku instruktoři a trenéři.
- 1.1.6. S vědomím a souhlasem správce střelnice mohou být v určeném prostoru diváci.
- 1.1.7. Všechny osoby se mohou na střelnici pohybovat pouze v bezpečných prostorech, které nejsou ohroženy střelbou. Povel ke vstupu do výstřelného prostoru může dát pouze řídicí střelby v době, kdy zbraně jsou ve stavu vylučujícím jejich okamžité použití.
- 1.1.8. Střelci, kteří nejsou držiteli zbrojního průkazu a střílí svěřenou zbraní, mohou střílet při splnění zákonných podmínek pouze za přímého dozoru instruktora.
- 1.1.9. Všichni střelci jsou podřízeni pokynům správce střelnice a řídicího střelby. Za dohled nad dodržováním pravidel střelby na palebné čáře zodpovídá určený řídicí střelby.
- 1.1.10. Zbraň smí být nabíjena pouze na střeleckém stanovišti. Ústí hlavně musí vždy směřovat ve směru střelby k terčům. Tento směr nesmí být měněn ani vlivem zpětného rázu při výstřelu.
- 1.1.11. Při závadě zbraně střelec může jednoduchou závadu odstranit sám, při závadě, kterou nemůže odstranit, zbraň zajistí, stáhne zbraň k tělu, pokud má zbraň zásobník, tento vyjme ze zbraně, ponechá závěr v zadní poloze na záhytu a závadu hlásí dohodnutým signálem řídicímu střelby. Se zbraní může být dále manipulováno až po ukončení střelby ostatních střelců.
- 1.1.12. Při odstraňování závady je nutné, aby zbraň ústím hlavně neustále směřovala ve směru střelby do bezpečného prostoru na dopadště střel.
- 1.1.13. V případě selhání náboje, pokud to umožňuje konstrukce zbraně, může střelec výstřel opakovat. Nedojde-li ani při opakovaném stisknutí spouště k výstřelu, musí střelec držet zbraň ústím hlavně ve směru střelby ještě po dobu alespoň 30 sekund po stisknutí spouště. Do té doby je nebezpečné otevírat závěr zbraně nebo se zbraní jinak manipulovat.
- 1.1.14. Střelba se smí vést pouze do terčů příslušných střeleckému cvičení. Je přísně zakázáno střílet do jiných předmětů než terčů, na zvěř a ptactvo.
- 1.1.15. Všechny osoby, které se během střelby zdržují na střelišti, musí používat účinné chrániče sluchu. Doporučuje se používání střeleckých nebo jiných pomůcek pro ochranu zraku. Při střelbě na ocelové terče je tato ochrana povinná.
- 1.1.16. Při střelbě z brokovnice musí být ze zbraně sejmut řemen.
- 1.1.17. Na střelišti je zakázáno kouřit a manipulovat s otevřeným ohněm.
- 1.1.18. Je zakázáno střílet za snížené viditelnosti. O tom, kdy je stav snížené viditelnosti, rozhoduje ustanovený řídicí střelby nebo správce střelnice.
- 1.1.19. Na střelnici nesmí střílet osamocená osoba.
- 1.1.20. Provozní řád střelnice je přístupný pro všechny návštěvníky střelnice.

m. Postup při vzniku mimořádných událostí

m.1. Obecně

- m.1.1. Za bezprostřední likvidaci následků mimořádné události odpovídá správce střelnice.
- m.1.2. Každá mimořádná událost musí být zapsána v provozním deníku střelnice.
- m.1.3. Správce střelnice bez prodlení informuje o vzniku mimořádné situace provozovatele střelnice, podle závažnosti i útvar policie ČR.
- m.1.4. Každá osoba přítomná na střelnici je povinna v případě potřeby poskytnout svůj mobilní telefon k přivolání pomoci při vzniku mimořádné události.
- m.1.5. Vybraná důležitá telefonní čísla:
- | | |
|--|-------------|
| tísňové volání | 112 |
| hasičský záchranný sbor | 150 |
| zdravotnická záchranná služba | 155 |
| policie ČR | 158 |
| PČR Obvodní oddělení Mnichovo Hradiště | 974 877 711 |

m.2. Zranění

- m.2.1. V případě zranění osoby zastaví řídicí střelby střelbu, organizuje se správcem střelnice poskytnutí první pomoci, případně převoz zraněného do nemocnice nebo na zdravotní středisko nebo přivolání zdravotnické záchranné služby.
- m.2.2. V případě postřelení osoby správce střelnice zamezí odchodu všech přítomných ze střelnice a jakékoliv další manipulaci se zbraněmi a střelivem.
- m.2.3. Správce střelnice bez zbytečného odkladu vyrozumí útvar policie. Vyčká příjezdu policie a dále se řídí jejími pokyny.
- m.2.4. O každém úraze, ke kterému na střelnici dojde, musí být sepsán protokol a proveden zápis do provozního deníku střelnice.

m.3. Požár

- m.3.1. V případě vzniku požáru řídicí střelby nebo správce střelnice ihned zastaví střelbu, vyhlásí požární poplach a podle rozsahu požáru přivolá hasičský záchranný sbor.
- m.3.2. Vydá pokyny pro bezpečné uložení zbraní a střeliva a neprodleně organizuje hašení za pomoci všech osob, které se nacházejí na střelnici, organizuje opatření, aby se požár nerozšířil do okolí.
- m.3.3. Po příjezdu hasičů se řídí pokyny velitele zásahu.

m.4. Jiná mimořádná situace

- m.4.1. Při vzniku jiné mimořádné situace správce střelnice a řídicí střelby postupují tak, aby šetřili zdraví a životy přítomných a hmotný majetek.

n. Údržba zařízení střelnice

- n.1.1. Provozovatel střelnice je povinen udržovat zařízení střelnice ve stavu zaručujícím bezpečnost jejího provozu. Poškozené prvky musí být opraveny nebo vyměněny. Týká se to zejména výstražných, ochranných a bezpečnostních prvků.

Závěrečná ustanovení

Provozní řád střelnice Sovenice byl schválen provozovatelem střelnice dne 14. prosince 2015 a je závazný bez výjimky pro všechny návštěvníky střelnice.

V případě využívání střelnice pro další střeleckou činnost, která není řešena tímto Provozním řádem, je nutné vyžádat souhlasné stanovisko soudního znalce specializace balistika a získat souhlas příslušného útvaru policie ČR.

V případě, že dojde k situaci, která není řešena tímto Provozním řádem, rozhoduje o jejím řešení správce střelnice v plném rozsahu.

Tento Provozní řád nahrazuje dosud platný Provozní řád střelnice v plném rozsahu.

Provozní řád je pořízen ve 3 výtiscích.

Výtisk číslo: 1 – Krajské ředitelství PČR Středočeského kraje
2 – provozovatel
3 – střelnice

Ověření Provozního řádu – znalecký posudek:

Ověřuji podle §52 odst.(4). písm. b) zákona č. 119/2002 Sb. v platném znění, že tento Provozní řád střelnice Sovenice z balistického hlediska odpovídá skutečným podmínkám a tudíž i požadavkům na bezpečný provoz této střelnice.

Znalecký úkon jsem provedl jako znalec jmenovaný rozhodnutím ministra spravedlnosti ČR ze dne 26. října 1989 čj. ZT 2054/ 89 pro základní obor střelivo a výbušniny, zvláštní specializace balistika a hlavního zbraně, zapsaný u Městského soudu v Praze, IČ 62553071.

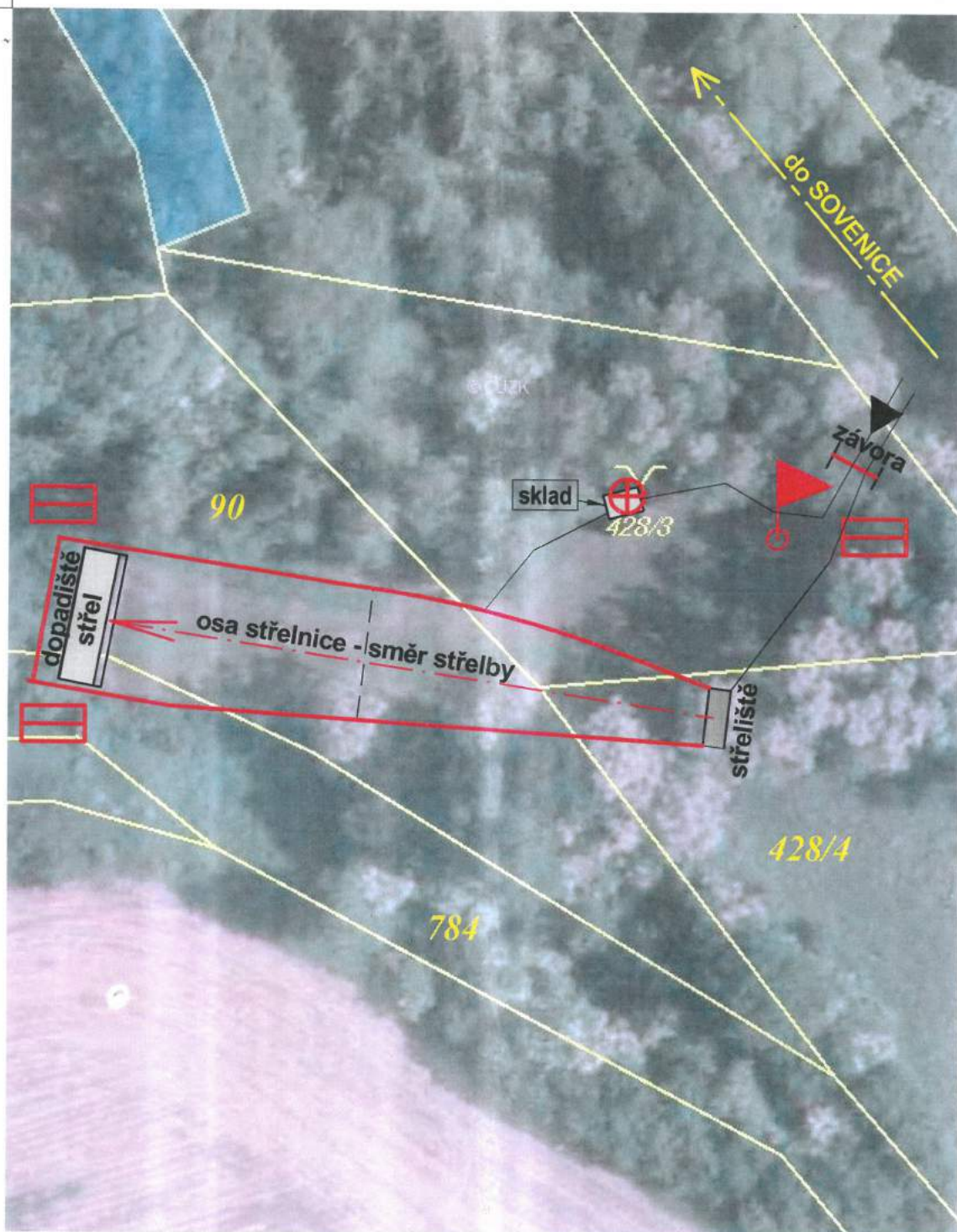
Znalecký úkon je zapsán pod pořadovým číslem 641/15 znaleckého deníku.



HUDRLIK

STŘELNICE SOVENICE

situační náčrt střelnice - zákres do pozemkové fotomapy
příloha č. 1 Provozního řádu střelnice



lékárna s prostředky pro poskytnutí první pomoci je ve skladu



výstražný prapor



obvod střelnice
výstražné tabule



STŘELNICE SOVENICE

– seznam správců střelnice

Příloha č. 2 provozního řádu střelnice

- | | |
|---------------------|------------------|
| 1. Zikmund Radislav | tel. 604 693 659 |
| 2. Smolik Milan | tel. 605 935 484 |
| 3. Volf Vladimír | tel. 732 144 517 |
| 4. Čupik Miroslav | tel. 607 809 392 |
| 5. Holata Ladislav | tel. 604 318 416 |

